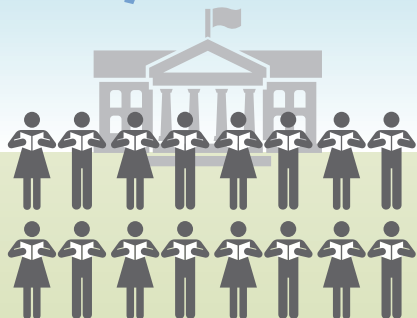
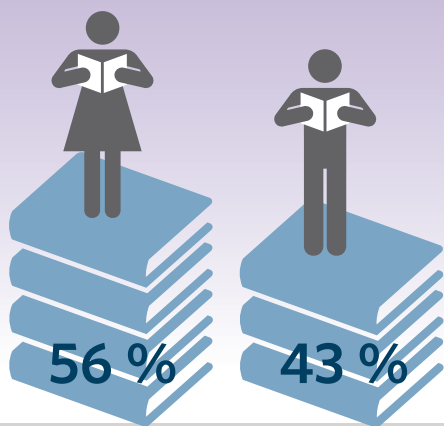


# L'enseignement postsecondaire au Canada

1,9 M

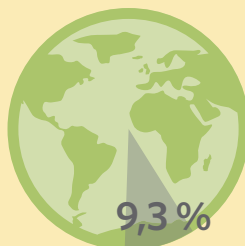


**Le nombre d'étudiants inscrits dans un établissement d'enseignement postsecondaire au Canada** au cours de l'année scolaire 2011-2012<sup>1</sup>.

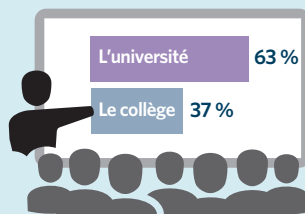


Les pourcentages respectifs **d'étudiants de sexe féminin et de sexe masculin inscrits dans un établissement d'enseignement postsecondaire au Canada** en 2012<sup>2, 3</sup>.

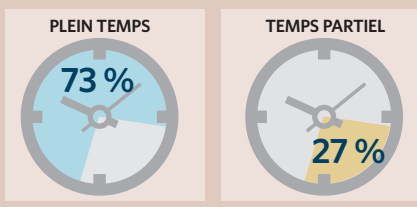
**La proportion d'étudiants étrangers** parmi les étudiants des établissements canadiens d'enseignement postsecondaire en 2011-2012<sup>4</sup>.



Parmi les étudiants inscrits dans un établissement d'enseignement postsecondaire au Canada durant l'année scolaire 2011-2012, la proportion respective des étudiants **qui fréquentaient une université ou un collège**<sup>5</sup>.



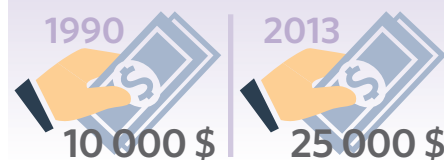
La proportion respective des étudiants des établissements canadiens d'enseignement postsecondaire **qui étudiaient à plein temps ou à temps partiel** durant l'année scolaire 2011-2012<sup>6</sup>.



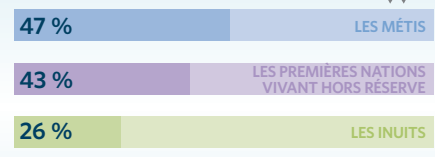
**Les droits de scolarité payés en moyenne par les étudiants inscrits au premier cycle ou aux cycles supérieurs** (respectivement) au cours de l'année scolaire 2013-2014<sup>7</sup>.



**Le solde** par étudiant à rembourser en 1990 et en 2013 (respectivement) aux **programmes gouvernementaux d'aide financière aux études au Canada**<sup>8</sup>.



En 2012, la proportion des personnes de 18 à 44 ans qui détenaient un titre d'études postsecondaires parmi **les Métis, les Premières Nations vivant hors réserve et les Inuits** (respectivement)<sup>9</sup>.



**La proportion de Canadiens non autochtones** qui détenaient un titre d'études postsecondaires en 2012<sup>10</sup>.



<sup>1</sup> Statistique Canada, « Effectifs postsecondaires, selon la langue, sexe, Classification des programmes d'enseignement, regroupement principal (CPE\_RP) et régime d'études » dans tableau CANSIM 477-0044 (novembre 2013). (Page consultée le 28 novembre 2013) <http://bit.ly/1eC855K>

<sup>2</sup> Statistique Canada, tableau CANSIM 477-0044.

<sup>3</sup> Le total des pourcentages n'atteint pas 100 % puisque 16 719 étudiants interrogés n'ont pas précisé s'ils étaient de sexe masculin ou féminin.

<sup>4</sup> Statistique Canada, « Effectifs et diplômés postsecondaires au Canada, 2011-2012 » dans *Le Quotidien* (27 novembre 2013). (Page consultée le 28 novembre 2013) <http://bit.ly/J7kmCW>

<sup>5</sup> Statistique Canada, tableau CANSIM 477-0044.

<sup>6</sup> *Ibidem*

<sup>7</sup> Statistique Canada, « Frais de scolarité universitaires, 2013-2014 » dans *Le Quotidien* (12 septembre 2013). (Page consultée le 20 novembre 2013) <http://bit.ly/1fzm0HK>

<sup>8</sup> Campagne 2000, *Rapport 2013 sur la pauvreté des enfants et des familles au Canada*. (Page consultée le 28 novembre 2013) <http://bit.ly/1bugNyL>

<sup>9</sup> Statistique Canada, « Expériences au chapitre de l'éducation et de l'emploi des Premières Nations vivant hors réserve, des Inuit et des Métis : certains résultats de l'Enquête auprès des peuples autochtones de 2012 » dans *Enquête auprès des peuples autochtones*, n° 89-653-X au catalogue de Statistique Canada (novembre 2013). (Page consultée le 28 novembre 2013) <http://bit.ly/1lIdISf>

<sup>10</sup> *Ibidem*