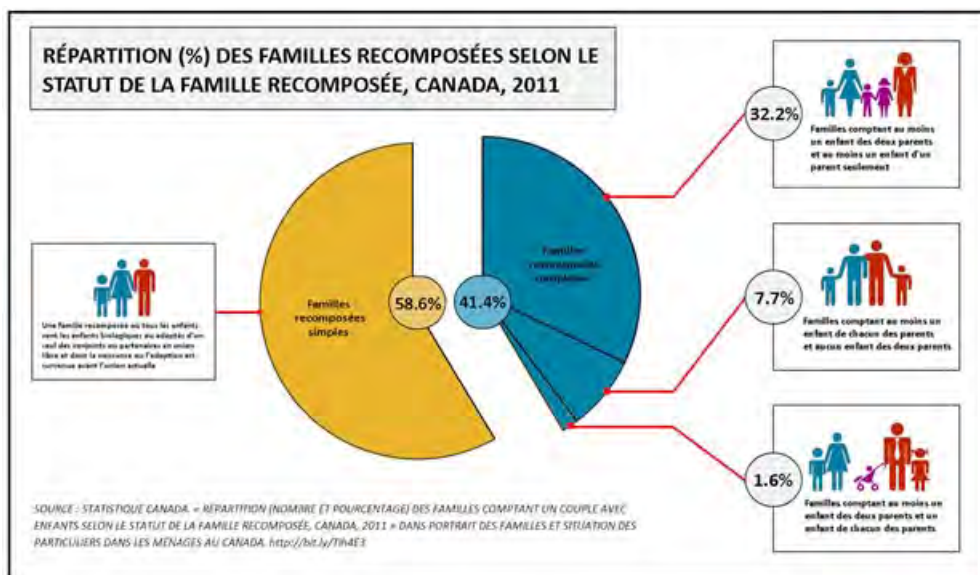


TRAITS DE *famille*

LE 5 NOVEMBRE 2012 NUMÉRO 49

Familles recomposées : Nouveaux défis, nouveaux horizons



De nos jours, la vie de famille se caractérise par le changement et la diversité. En effet, les familles prennent de multiples formes, et leur taille s'élargit ou diminue au fil du temps au gré des unions qui naissent, qui s'achèvent et qui se renouvellent. Au Canada, près d'un huitième des couples ayant des enfants vivent au sein de familles recomposées. Ces familles englobent plus d'un demi-million d'enfants de moins de 14 ans, soit environ 10 % des enfants de l'ensemble des ménages privés.

Portée à l'avant-scène dans les années 70 grâce à la populaire sitcom Brady Bunch, la famille recomposée se définit comme une famille comptant un couple où au moins un enfant est l'enfant biologique ou adopté d'un seul des conjoints, et dont la naissance ou l'adoption a précédé l'union actuelle¹. On trouve deux types de familles recomposées, soit simples ou complexes, lesquelles représentent respectivement 7,4 % et 5,2 % de tous les couples ayant des enfants².

Selon Statistique Canada, la famille recomposée simple se définit comme celle où tous les enfants d'un couple sont les enfants biologiques ou adoptés d'un seul des conjoints mariés ou en union libre. Quant à la famille recomposée complexe, il s'agit soit d'une famille où au moins un enfant est issu des deux parents et au moins un enfant est issu d'un parent seulement, soit d'une famille où il y a au moins un enfant de chaque parent, soit d'une famille où au moins un enfant est issu des deux parents et au moins un enfant est issu de chaque parent³.

La proportion des familles recomposées formées de couples mariés est deux fois moins importante qu'au sein des familles où les enfants sont issus des deux membres du couple. De même, la proportion des familles recomposées est presque trois fois plus élevée chez les couples de même sexe ayant des enfants que parmi les couples de sexe opposé avec enfants⁴.

Coup d'œil sur la famille

La vie au sein d'une famille recomposée suscite des changements et ouvre de nouveaux horizons quant à l'établissement de relations avec la fratrie, les grands-parents et les membres de la famille élargie. Pour les enfants, l'adaptation à un cercle familial plus complexe peut s'avérer à la fois excitante et bouleversante. Dans la plupart des cas, il faudra se faire à de nouvelles règles et à de nouvelles attentes au gré des relations et des responsabilités changeantes et des nouveaux circuits de communication et célébration qui s'installent.

Au moment de former une famille recomposée, bon nombre de couples sont également aux prises avec des questions complexes liées à leur relation précédente, qu'il s'agisse d'aspects juridiques ou relatifs à la garde des enfants. Parallèlement, ils tentent aussi de comprendre et d'harmoniser les besoins et les demandes des enfants déjà présents ou nouvellement arrivés. La récompense au terme de ces efforts se manifeste bien souvent par l'élargissement et la diversification du réseau de soutien et de soins, au bénéfice de toutes les personnes impliquées.

¹ Statistique Canada (2012). Portrait des familles et situation des particuliers dans les ménages au Canada, no 98-312-X-2011001 au catalogue, Ottawa. <http://bit.ly/Qvfg4w>

² Statistique Canada (2012). « Répartition (nombre et pourcentage) des familles comptant un couple avec enfants selon le statut de la famille recomposée, Canada, 2011 » (tableau) dans Portrait des familles et situation des particuliers dans les ménages au Canada, recensement de 2011, Ottawa. <http://bit.ly/OFmqEj>

³ Ibidem

⁴ Statistique Canada (2012). Portrait des familles et situation des particuliers dans les ménages au Canada, no 98-312-X-2011001 au catalogue, Ottawa. <http://bit.ly/Qvfg4w>